

GEORG **SCHÜTZ**

ERSTE SÜDDEUTSCHE
CERESIN-FABRIK

BEGRÜNDET 1891

WEISSKIRCHEN AM TAUNUS

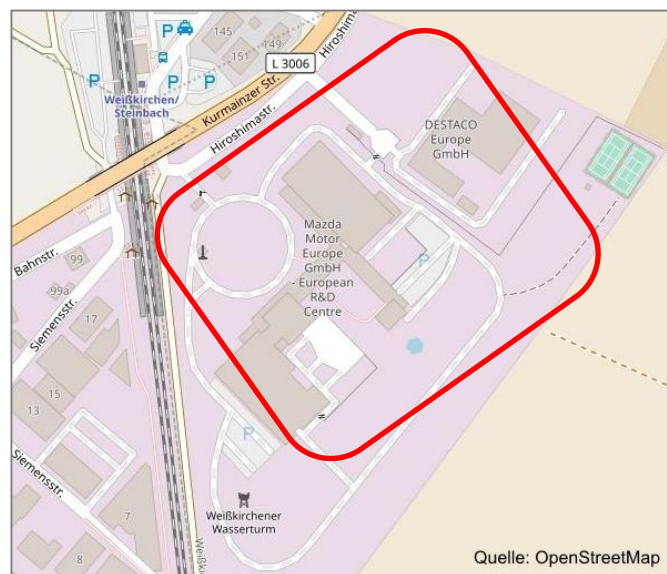


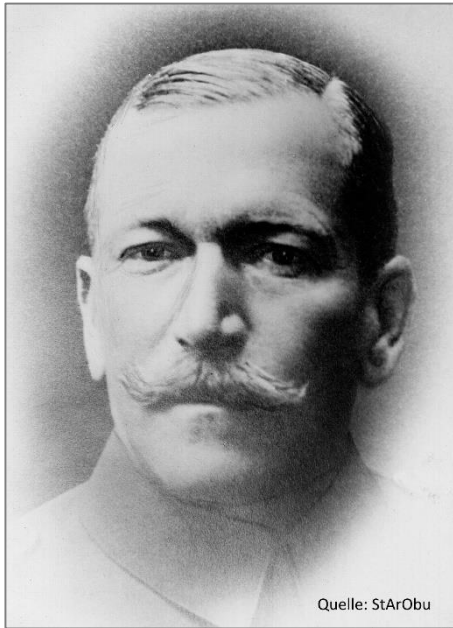
Infografik: H. Decher

Georg Schütz, Ceresin-Fabrik
Kurmainzerstraße 162
1891-1988

CERESINFABRIK Georg Schütz GmbH
(Erste süddeutsche Ceresinfabrik)
Oberursel – Weißkirchen, Kurmainzerstraße 162

Wachs-Vorprodukte, hauptsächlich für die Kerzen-, Papier-, Auto-Reifen-, Schuhcreme-, Kosmetik- und Lebensmittel-Industrie. Kunstharz und Konservierungsmittel





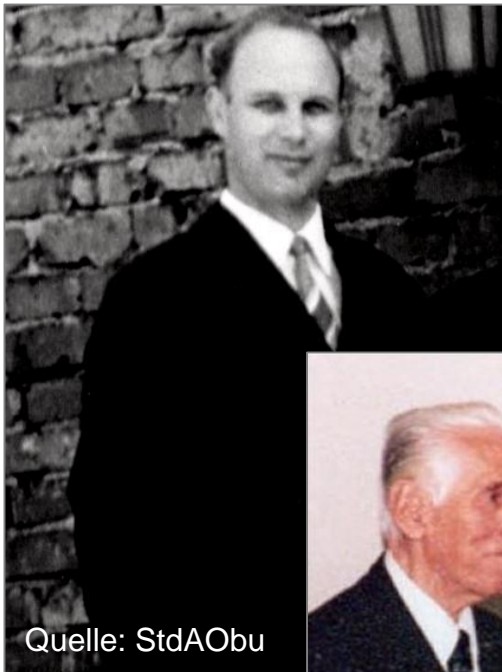
Quelle: StArObu

Georg Schütz



Quelle: StArObu

Heinz Schütz



Bernd
Schütz

Quelle: StdAObu



Heinz
Schütz

Bernd
Schütz

Erna Johanna
Schütz

Z e i t t a f e l

*1891 Gründung durch Georg Schütz in Frankfurt, Hanauer Landstraße 185
Die Geschäftsleitung und Hauptverwaltung verblieben bis 1945 in Frankfurt in der Bockenheimer Landstraße 83 und im Grüneburgweg 101*

1914 Umzug nach Weißkirchen (Oberursel)

1920 Plötzlicher Tod von Georg Schütz

1920 Nachfolger Heinrich (Heinz) Schütz, geb. 27.08.1897, als Alleingesellschafter

1933 10 Mitarbeiter

1934 Namensänderung in „Georg Schütz, Erste Süddeutsche Ceresinfabrik“

1936 Größer werdende Schwierigkeiten bei der Beschaffung von Rohstoffen aus dem Ausland, führten zu wiederholten Stilllegungsanträgen

1937 Ministerpräsident Göring erteilt der Firma Schütz die Baugenehmigung zur Errichtung einer Großversuchsanlage in Weißkirchen zur Herstellung von Ozokerit und Ceresin aus Raffinationsrückständen von deutschen Erdölraffinerien

1938 Erfüllung der Forderung: „Deutsche Wachse aus deutschen Rohstoffen“

1938 27 Mitarbeiter

1939-1945 Starke Expansion als kriegswichtiger Betrieb

1939 52 Mitarbeiter

1940 Brand am 07. Februar

1941 100 Mitarbeiter

1942 Zerstörung etlicher Produktionsanlagen durch Großbrand am 23./24. Oktober; Wiederaufbau nach neuen Kriterien

1942 Bau des 42,20 m hohen Wasserturms in Stahlbeton und Gleitbauweise (Ersatz eines überholten Holzbauwerks)

- 1943 200 Mitarbeiter, etwa 135 in- und ausländische Zwangsarbeiter
- 1944 Brand am 24. April
- 1945 Jagdbomberangriff am 21. Februar mit 10 Toten
- 1945 Besetzung und Beschlagnahme des Werksgeländes am 29. März durch eine US-Army-Panzereinheit
- 1946 Im Januar Freigabe der Produktion durch die US-Militärregierung
- 1948 Steigender Export der hergestellten Produkte
79 Mitarbeiter
- 1949 116 Mitarbeiter
- 1957 Jahresumsatz 4,25 Mio DM (*circa 10,5 Mio Euro*),
84 Mitarbeiter
- 1962 Starker Konkurrenzdruck durch amerikanische Mikrowachse und ausländische Bienenwachse
- 1966 100 Mitarbeiter
- 1980 Nach dem Tod von Heinrich Schütz: Umfirmierung in **Georg Schütz GmbH**. Persönlich haftende Gesellschafter: Erna Johanna Schütz geb. Greiner und Bernd Schütz
- 1988 Schließung des Werkes wegen Verlust der Wettbewerbsfähigkeit u.a. als Folge der Ölkrise), Sozialplan für verbliebene 52 Beschäftigte
- 1988 Wasserturm unter Denkmalschutz,

Aufteilung und Verkauf des Firmengeländes an Mazda und Mister Minit
s. a. MAZDA, Mister Minit

Erstellt von: Edmund Schorr

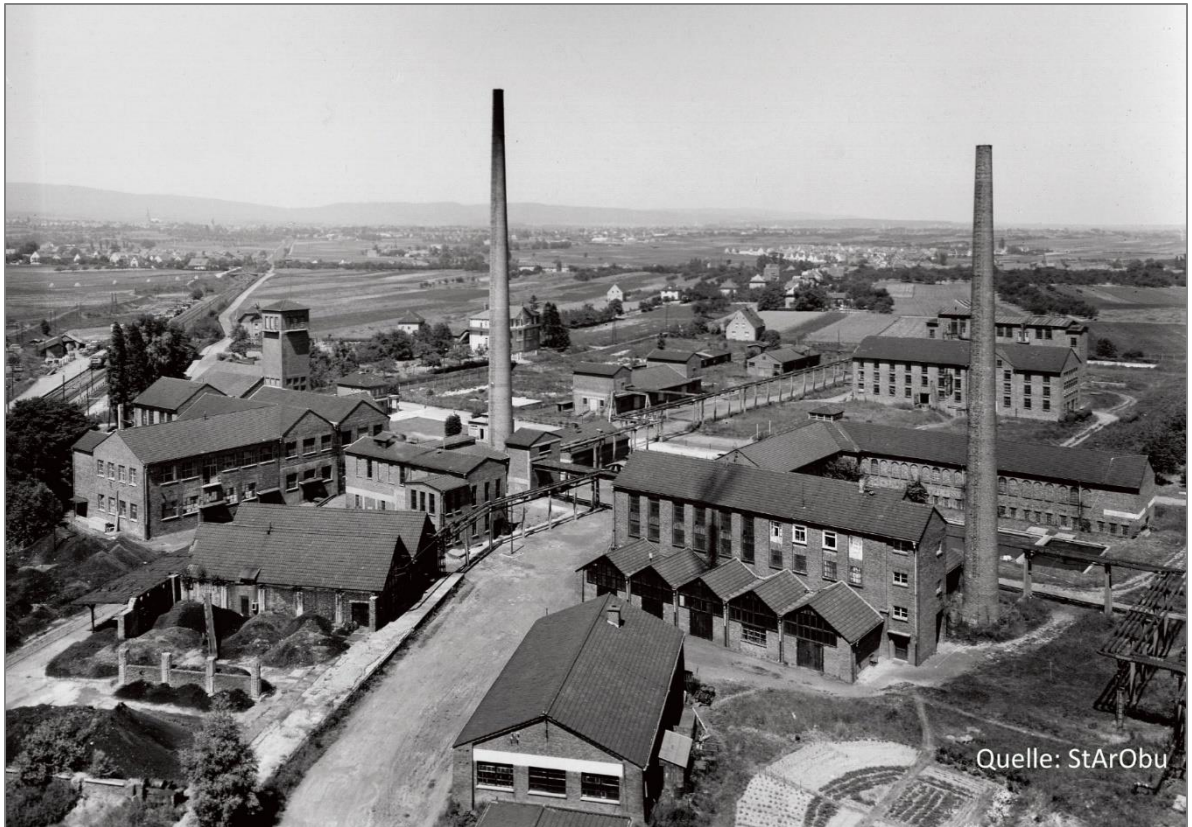


Ansicht von Süden am 29.02.1988 mit Wasserturm und Altkönig

STADTARCHIV OBERURSEL, 25 III 67



Quelle: StArObu





Wir fertigen aus Ihren Anforderungen genau die richtige Wachsart für Ihre
Fertigungsprozesse an.

GS-OZOKERITE

Für jeden Wachsbedarf sind unsere hochreinen, farblosen
hergestellten GS-Ozokerite als Marke Homogenisierwax zu
einem breiten Spektrum geeignet. Unsere GS-Ozokerite sind
ausgezeichnet in Qualität und durch feinstes Ozokerin von
außerordentlichem geringem Schmelzpunkt
Charakter der mit höchster Schmelzleistung.

GS-OZOKERITE

sind für viele Paraffinmischungen, für Kerzen
und Wachstafeln sowie als
Zusatz zu Dämmen.

SYNTHETISCHE GS-HARTWACHSE

Bei diesen synthetischen Hartwachsen handelt es sich um ein
eigenes Material aus hochmolekularen, aliphatischen
Kohlenwasserstoffen mit sehr hohen Schmelzpunkten und
großer Festigkeit.

Unsere GS-Hartwachse besitzen keine Chlorstoffe und
verfügen über hervorragende Festigkeit. Bei der Ver-
wendung in der Elektroindustrie sind die Ver-
einigungen der GS-Hartwachse besonders
geeignet.

Wasser und Feuchtigkeit wirken bei ihnen verbleibend.

GS-CHEMIE-WACHSE

Montanwachs-Derivate

sind hervorragende Dispersions-
und Gleitmittel.
GS-Montandwachs
GS-Montan-Derivate
GS-Montan-Hartwachse
GS-Montanwachs, wasserlöslich
Verfügen Sie Ihre Montan-
wachs-Derivate.

**GS-NATURWACHS-
RAFFINATE**

GS-Montanwachs-Raffinate

GS-Carnaubawachs-Raffinate

Kommen Sie Ihre Wachs-
und Wachstafeln an.

**GS-SELBSTGLANZ-
WACHSE**

Für die Herstellung von
Selbstglanzmischungen.

GS-SPEZIALWACHSE

**Für Kleb- und
Lackwachs**

sind für Kleb- und
Lackwachs geeignet.
Für hohe Temperatur.

GS-SALZENWACHSE

Für die pharmazeutische und
kosmetische Industrie.

GS-KERZENWACHSE

in glänzender, gleichmäßiger
und sehr hoher Qualität
in allen Dimensionen.

**GS-SPEZIAL-
WACHSE**

Für alle Arten von
Tafelwachs.

GS-SPEZIALWACHSE

Für alle Arten von
Tafelwachs.

GS-KASCHWACHSE

GS-MELKFEITWACHSE

GS-SPEZIALWACHSE

Für die Pharmazie-
Industrie.

**GS-KASCHIER-
WACHSE**

Für alle Arten von
Kaschierwachs.

**GS-WEISS-SIEGEL-
WACHSE**

GS-SPEZIALWACHSE

Für Oberfläch-
schutz.

**GS-T-TRUSS-
WACHSE**

Für alle Arten von
Trusswachs.

**GS-Buchdruckwachs
und Tischwachs**

gemäß den Spezifikationen
JAN 1973, JAN 1974, C-100,
100, C-100 MS, C-
100 MS.

**GS-EMULSIONS-
WACHSE**

Emulsionswachs
bestehen.

GS-OZOKERIT-CERESINE

in allen Arten
gemäß
GS-CERESIN

in allen Arten und
Farbtönen.

**GS-WACHSE für
Schicht- und
Poliermittel**

Bestandenfertigung nach Ihren Angaben.

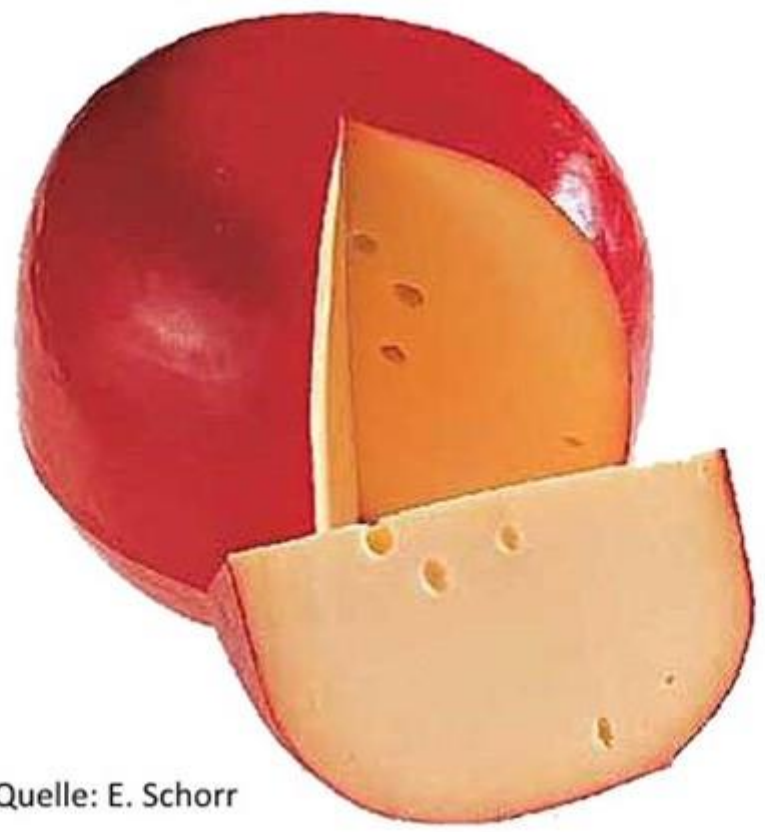
Durch Analyse unserer Produktmengen und durch Veranlassung
unserer Kunden die in und außerhalb von uns in den verschiedenen
Lage, alle Wünsche unserer Kunden erfüllt zu gewährleisten und ausser-
ordentlich zu befriedigen. GS-Wachse sind durch ihre hohe
Festigkeit und Zähigkeit besonders geeignet, die sich in allen
Bereichen bewährt haben. Wenn Sie alle Ihre Wachs-
Anforderungen an uns stellen, dann sind wir für Sie stets
bereit, Ihnen alle unsere großformatigen Werke und unsere
Vertriebsmöglichkeiten anzubieten.

**GS
Wachse**

aus
Deutschlands
größter

**CERESIN
FABRIK**

sind
Spitzen-
Erzeugnisse
die sich
in
aller Welt
bestens
bewährt
haben!



Quelle: E. Schorr

GEORG **SCHÜTZ**

ERSTE SÜDDEUTSCHE
CERESIN-FABRIK
GEGRÜNDET 1891
WEISSKIRCHEN AM TAUNUS

GS-WACHSE
*seit Jahrzehnten
ein Begriff*



Unser Wissen soll Ihnen Nutzen bringen!

diesen Wunsch möchten wir der nachstehenden Empfehlung und Übersicht unserer Produktion voranstellen. Wir wenden uns an alle, die mit Wachsen zu tun haben, an Chemiker, Techniker und Einkäufer, an unsere Geschäftsfreunde und an alle Interessenten: bitte lassen Sie sich von unseren Argumenten überzeugen! Nahezu 65 Jahre beschäftigen wir uns mit der Wachserzeugung und Herstellung von **Spezialwachsen für jeden Verwendungszweck**. Deshalb ist unser Erfahrungsschatz besonders groß - er wird durch eine weltweite Zusammenarbeit mit Wissenschaft und Praxis ständig erneuert und ausgeweitet - die Ergebnisse kommen Ihnen zugute! Wir haben den Grundsatz der standardisierten Sorten und des Markenprinzips für unsere Grundwachsproduktion durchgeführt. Es ist uns eine selbstverständliche Aufgabe, stets gleichbleibend hohe Qualitäten zu liefern - unsere Spitzen-Erzeugnisse bieten Ihnen Betriebssicherheit und Wirtschaftlichkeit. Unser **GS-Diesel** (Technische Beratung) erfüllt alle Beanspruchungen, modernen Laboratoria - aber ebenso gern kommen unsere Fach-Chemiker auf Wunsch auch zu Ihnen - und selbstverständlich stehen zahlreiche Vertretungen im In- und Ausland mit Auskünften und Preisangeboten stets zur Verfügung.

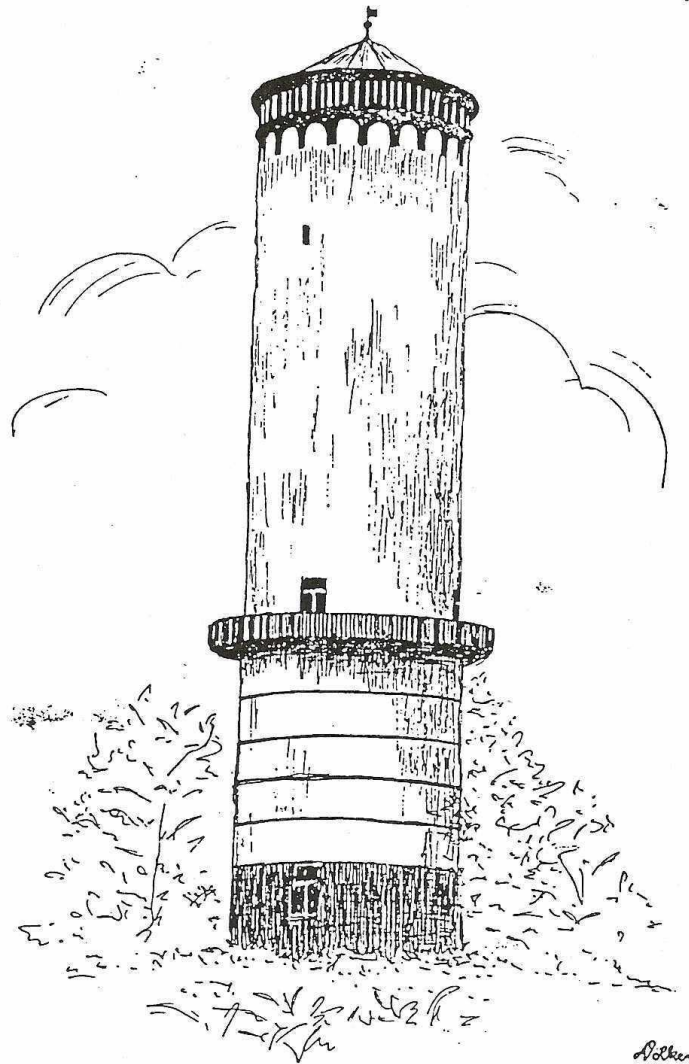
Die Anweisung des einzelnen Lieferprogramms auf der nächsten Seite empfehlen wir Ihrer geschätzten Aufmerksamkeit.







Quelle: E. Schorr



DER WSSERTURM

DRITTES WAHRZEICHEN VON WEISSKIRCHEN

Standort:	Gelände der ehemaligen Firma Georg Schütz GmbH Erste süddeutsche Ceresinfabrik
Baujahr:	1942
Sanierung:	1977
Höhe:	42,20 m
Inhalt:	oben 200 cbm Trinkwasser unten 80 cbm Brauchwasser
Behälter:	aus Stahlbeton

Quelle: E. Schorr

Freistempler sind auch Firmengeschichte



Quelle: P. Dinges



Quelle: B. Ochs



**Arbeitskreis
Industrie und Handwerksgeschichte**



Industrie

*Diese Firmengeschichte kann als .PDF-Datei
unter
www.Ursella.Org
in A4 bzw. A5
ausgedruckt werden*

Dank an die Mitarbeiter dieser Beschreibung

- Stadtarchiv, Oberursel
- Herr Bernd Ochs, Oberursel
- Herr Helmut Hujer, Usingen
- Herr Hermann Schmidt, Oberursel

Erstellt von: Edmund Schorr. Oberursel

Georg Schütz, Ceresin-Fabrik
Kurmainzerstraße 162
1891-1988



Arbeitskreis
Industrie und Handwerksgeschichte



Industrie

*Diese Firmengeschichte kann als .PDF-Datei
unter
www.Ursella.Org
in A4 bzw. A5
ausgedruckt werden*



Infografik: H. Decher